

Samir Triki

Entre fractus et gestalt

28 | 04 < 26 | 05 | 2018

Elmarsa, 2 place du Saf Saf, La Marsa, Tunis

Elmarsa a le plaisir de présenter *Entre fractus et gestalt*, une exposition personnelle de *Samir Triki*, chercheur plasticien et figure importante de l'abstraction en Tunisie, du 28 avril au 26 mai 2018 à la galerie à Tunis.



Samir Triki, *Irradiation* - تجلي, 140x140 cm

Fractus est un terme latin qui renvoie à la brisure, à la fêlure, au morcellement, à la fragmentation... Il a été utilisé en 1975 par Benoît Mandelbrot pour élaborer une géométrie différente de celle d'Euclide appelée « géométrie fractale » ou « les fractals ».

N'étant pas versé dans les méandres des mathématiques et particulièrement de la géométrie fractale, ce sont plutôt les aspects matériels qui se manifestent dans les expressions graphiques et plastiques qui m'interpellent ici. J'ai donc préféré revenir aux origines et adopter le terme latin *fractus* à la place des « fractals » même si à la fin je me trouverai pleinement dans plusieurs des caractéristiques de cette nouvelle géométrie. A la base de cet intérêt se trouvent des questionnements que je me suis posés sur des écarts à teneur fractale survenus dans quelques-unes de mes réalisations plastiques habituellement versées dans une expression rigoureusement géométrique dans le sens euclidien du terme. Une recherche à visée didactique s'est imposée a posteriori pour essayer d'identifier certains concepts opératoires ayant apparu inconsciemment dans quelques peintures en vue de m'« assurer » de la légitimité de leur présence pour pouvoir me les approprier en toute quiétude.

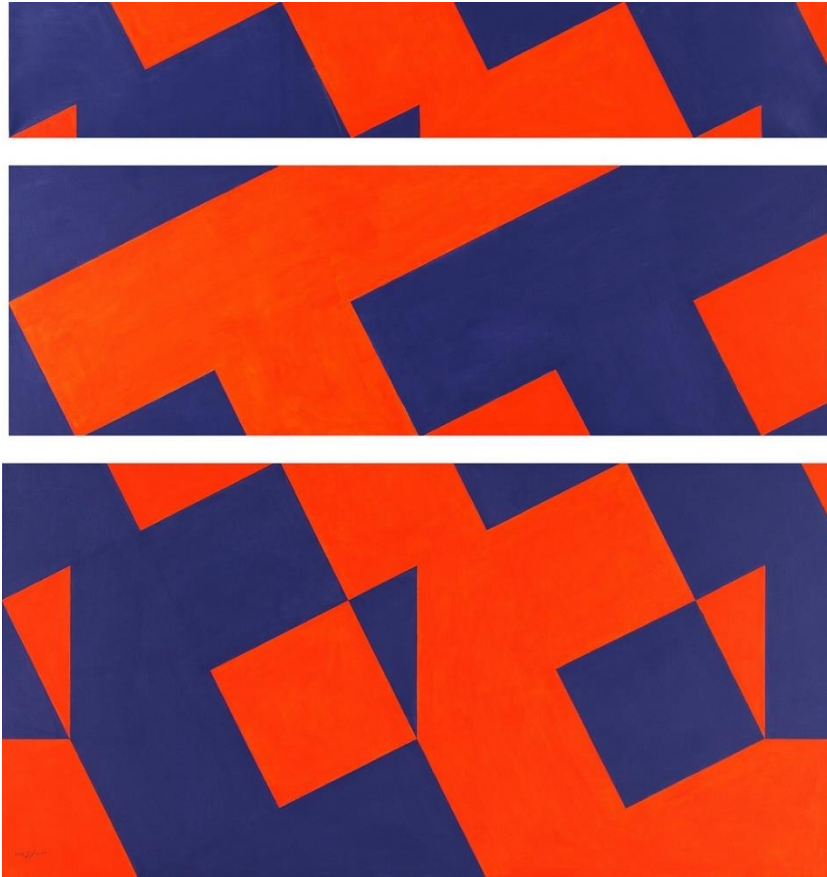
Cette investigation m'a conduit à comprendre que mes « infidélités » involontaires commises à l'égard de la géométrie euclidienne sont en fait le produit d'une approche basée sur des règles stochastiques et aléatoires de modes opératoires manifestant des aspects d'homothétie tels que les différences d'échelle par l'agrandissement et la réduction, l'autosimilarité et la ressemblance. Ces caractéristiques formelles sont toutes incluses et reconnues par la géométrie fractale

L'adoption et l'appropriation désormais conscientes de ces caractéristiques théorisées par les « fractalistes » et qui se trouvent mêlées dans ma pratique à ma fidélité aux règles de la symétrie et au principe de l'inversion du fond et de la forme m'apportent une forme de tranquillité et d'assurance permettant d'atténuer une errance jusque-là difficilement contrôlable.

Cependant comme la notion de *fractus* conduit au fragment et transforme la droite en courbe, la platitude en relief, le lisse en rugueux et l'ordre en chaos, il m'arrive de revenir à la recherche d'une dimension plus « rationnelle » dans les rapports entre des fragments a priori différenciés et variés mais présentant des similitudes dans certains de leurs composants.

S'impose ici de nouveau la nécessité de recourir au principe de la « configuration » et de l'« organisation ». On est renvoyé par cette situation à la case départ pour tenter de trouver une expression formelle intelligible par la recherche de liaisons spatiales entre des éléments fragmentés et épars qui se « noient » dans une « configuration » exprimant une nouvelle entité formelle. Ces considérations relèvent de la psychologie de la forme ou plus précisément du gestaltisme. La notion de gestalt que j'adopte permet de rechercher une unité fondée sur des liaisons entre fragments séparés et insignifiants en tant que tels, mais agencés et arrangés ou configurés de manière à ce que leur liaison spatiale immatérielle produise un sens. Ici autant le plein que le vide séparateur prennent une signification.

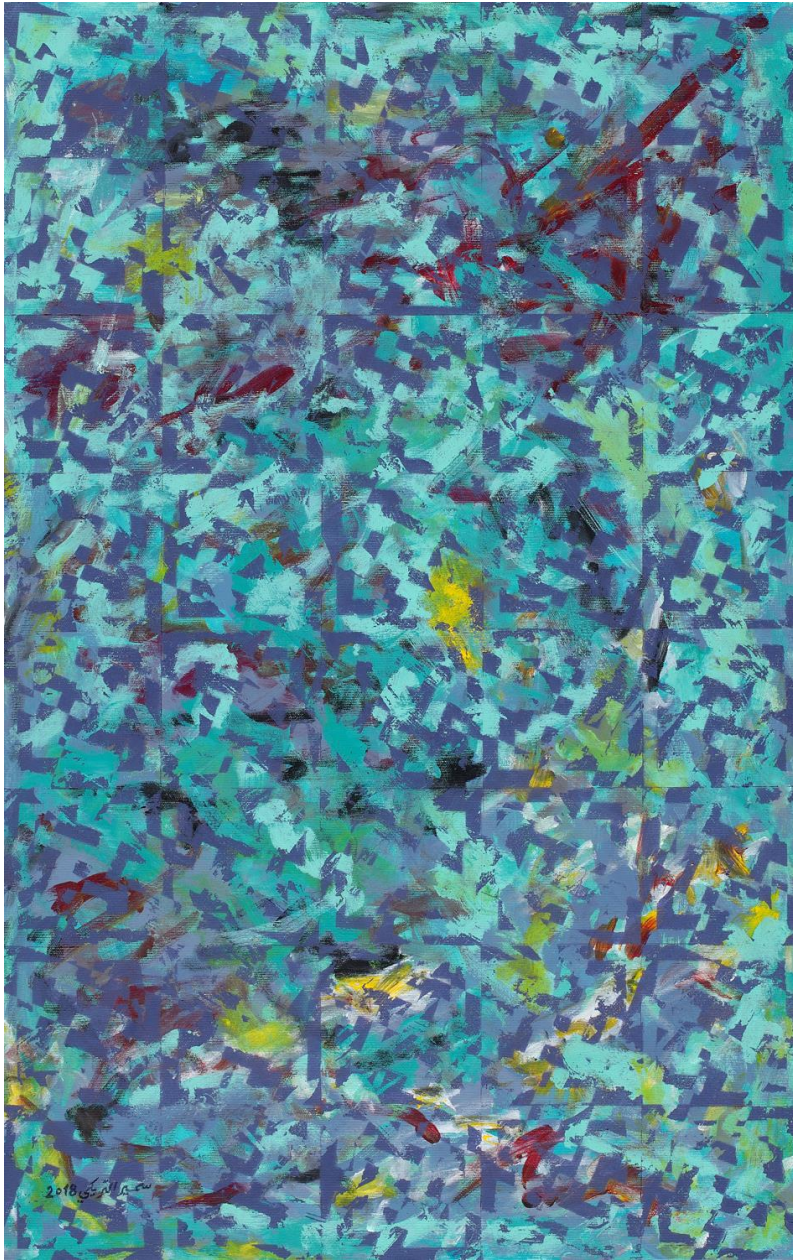
Samir Triki, Avril 2018.



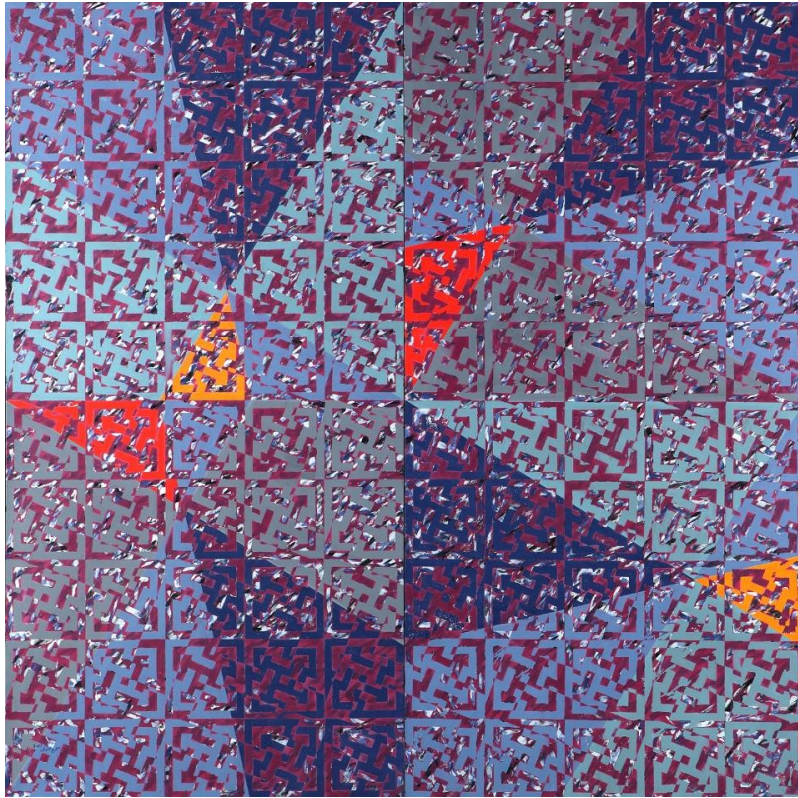
Samir Triki, *Gestalt A*, 2018, Triptych, 30x180 cm/60x180 cm/90x180 cm

Elmarsa Tunis is pleased to present *Entre fractus et gestalt*, a solo exhibition by **Samir Triki**, a major Tunisian abstract painter from **April 28 to May 26, 2018** at their gallery space in Tunis.

Samir Triki's practice draws on abstract painting built on a geometrical expression or Euclidean geometry that examines the material aspects manifesting themselves in graphics and visual expressions, such as the principle of symmetry or inversion of the figure and ground. In his recent paintings occur intuitive deviations to fractal content based on the fragmentation or *fractus* expressed by differences in scale such as enlargement and reduction, similarity and resemblance. In his quest of intelligible formal expression, Triki adopts characteristics pertaining to the psychology of the form and organized whole or more specifically *gestaltism*.



Samir Triki, *Nature vivante*, 2018, 80x50 cm



Samir Triki, *Fractus*, 2018, 200x200 cm

Biographie de l'artiste

Né en 1950 à Sfax, Samir Triki est actuellement membre du département Arts de la Fondation Nationale pour les Lettres, les Sciences et les Arts Beit al-Hikma à Carthage.

Il est titulaire du Diplôme de professorat d'enseignement artistique de l'Institut Technologique, d'Art d'Architecture et d'Urbanisme de Tunis (1976), de la Maîtrise spécialisée en Esthétique de l'Université de Paris I Panthéon-Sorbonne (1977), du Diplôme d'Etudes Approfondies (D.E.A) de l'Université de Paris I Panthéon-Sorbonne (1978), du Doctorat de 3^{ème} cycle en Esthétique et Sciences de l'art de l'Université de Paris I Panthéon Sorbonne (1982) et de l'Habilitation universitaire en Sciences et Techniques des arts de l'Université des Lettres, des Arts et des Sciences Humaines Tunis I (1999).

Il a eu de nombreuses publications dans différents ouvrages collectifs en Tunisie et à l'étranger : en France, en Jordanie, en Syrie, en Iran. Il a occupé différentes fonctions universitaires (Directeur des études et des stages de l'ITAAUT, directeur du département Arts Plastiques de l'ITAAUT, directeur des études et des stages de l'ISBAT, directeur de l'Unité de recherche Pratiques artistiques modernes en Tunisie à l'Institut Supérieur des Beaux-arts de Tunis. Université de Tunis et directeur de l'Ecole doctorale Arts et culture à Université de Tunis, directeur de l'Institut Supérieur des Beaux-arts de Tunis).

Il a participé à la vie culturelle au sein de différentes organisations associatives et nationales (Secrétaire général de l'Union des Plasticiens Tunisiens) et est co-fondateur du Festival des arts plastiques de Maharès et de l'ATEP Association Tunisienne d'Esthétique et de Poïétique). Il a participé régulièrement depuis 1976 à différentes expositions collectives en Tunisie et à l'étranger et a organisé plusieurs expositions personnelles. En mai 2015, il organise une exposition personnelle à la Galerie Le Violon Bleu à Sidi Bou Saïd, Tunis. En Juin 2016, la publication d'un ouvrage collectif (en arabe) dédié à l'œuvre artistique de Samir TRIKI édité par la Fondation Nationale pour les Lettres, les Sciences et les Arts Beit al-Hikma à Carthage sous le titre : *Epîtres sur la symétrie : lectures d'œuvres de Samir TRIKI*. Ses œuvres sont présentes dans différentes collections publiques et privées en Tunisie et à l'étranger.

A propos de la galerie

Fondée en 1994 à Tunis, la Galerie Elmarsa a ouvert son second espace à Dubaï en 2015. Spécialisée dans l'art moderne et contemporain d'Afrique du Nord, Elmarsa représente des figures de l'art du XXe siècle et les artistes contemporains établis tout en soutenant les jeunes talents. Elmarsa participe régulièrement aux foires d'art international à Dubaï, Abu Dhabi, Paris, Londres, Marrakech, Miami et New York.

Information sur l'exposition

Horaires d'ouverture : Lundi - Samedi 10h-19h

Adresse : 2 place du Saf Saf, 2070 La Marsa, Tunisie

Contact : +216 71 74 05 72 | info@galerielmarsa.com

Website : galerielmarsa.com

2 place du Saf Saf
2070 La Marsa, Tunisia
T: +216 71740572

23, Alserkal Avenue
Al Quoz 1, Dubai, UAE
T: +971 43415806

galerielmarsa.com